

Instructions for Use

Before use, wash your hands then check the nebulizer. Replace immediately if any damage is noticed. Ensure these instructions and those supplied with the medication have been read.

1 Open the nebulizer by rotating the top counter clockwise. Pour prescribed medication into the cup. Maximum fill volume is 6 mL. Close the nebulizer, making sure the green nozzle cover is inside, then rotate the top until it stops.

2 Place the mouthpiece (2a) or corrugated tube with mouthpiece (2b) onto the nebulizer. If a mask is required, the nebulizer should be used with the masks listed in reorder number section. Refer to the instructions packaged with the mask.

3 Firmly attach one end of the tubing to the nebulizer. Take care not to tip the device or medication could spill. Attach the other end of the tubing to an air supply set within the following range:

Range	Flow	Pressure
Min	4 [L/min]	13 [psi]
Max (recommended)	8 [L/min]	30 [psi]

When the air supply is on, ensure the device is creating a mist.

4 Place the mouthpiece in your mouth. Ensure your lips are sealed around the edge. If using a mask, position the mask lightly against the face. Inhale the aerosol breathing normally. Exhale normally through the mouthpiece (or mask). Treatment time may be longer with facemask use. Continue treatment until sputter.

Description	Part Number	Case Size
MC 300 [®] Nebulizer – EZ Twist Tubing	67150	50/case
MC 300 [®] Nebulizer – Universal Tubing	67750	50/case
MC 300 [®] Nebulizer – with Corrugated tubing and mouthpiece, Universal Tubing	67450	50/case
Disposable Aerosol Mask – Small	65750	50/case
Disposable Aerosol Mask – Medium	65950	50/case
Disposable Aerosol Mask – Large	65850	50/case

Manufactured for:
 Monaghan Medical Corporation
 Plattsburgh, NY 12901 USA
 Tel. 800-833-9653 • Fax 518-561-5088
 customerservice@monaghanmed.com
 www.monaghanmed.com

Manufactured by:
 Trudell Medical International
 725 Baransway Drive
 London, ON, Canada N5V 5G4

Cleaning Instructions

For home, hospital or clinic

- The exterior surfaces of the nebulizer may be wiped with a gauze lightly moistened with either distilled water or 70% isopropyl alcohol (solvent)
- Remove the tubing from the bottom of the device, and disassemble the nebulizer into its parts (mouthpiece, corrugated tube (if supplied), green nozzle cover, top and cup). Corrugated tubing should be fully extended for cleaning and until dry.
- Cleaning of the nebulizer is recommended after each aerosol treatment

Any of the following four methods may be used:

A Sterile Water: Rinse the disassembled nebulizer parts thoroughly in sterile water. Shake to remove excess water.

B 70% Isopropyl Alcohol: Wipe the outside of the nebulizer with a tissue dipped in 70% isopropyl alcohol. Submerge the four parts in 70% isopropyl alcohol for 1 minute. Shake to remove any excess isopropyl alcohol.

C Air Dry: Disassemble the nebulizer and shake out any excess drug.

D Hand Washing: Wash the disassembled parts in a warm water and liquid dish soap solution. Rinse in clean warm water.

- After cleaning, inspect the device to ensure it is clean. If any residual soil is detected, repeat the selected cleaning step.
- For all methods, always allow to air dry completely (or dry with a lint free cloth) before reassembling. It is recommended the nebulizer bottom be briefly reconnected to the air supply to clear the air pathway.

NOTE:

- Regular cleaning will help prevent build-up of residual medication, which can affect aerosol generation
- Always follow accepted hospital procedures for cleaning between uses with the same patient

Tubing

Occasionally you may notice condensation on the inside of your tubing. This is normal. To remove the condensation, connect one end of the tubing to your air supply and allow air to run through the tube without the nebulizer attached. This will force air through the tubing, drying the inside. To clean the exterior, wipe

with a lightly moistened gauze with solvent (such as distilled water or 70% isopropyl alcohol). Ensure tubing is dry prior to storage or use.

Intended Use

The nebulizer is intended to be used with pediatric (ages 2 years and above) and adult patients, who are under the care of a licensed healthcare provider or physician. The device is designed to aerosolize prescribed medication for inhalation by a patient in the hospital, clinic or home care environment. The nebulizer is a single patient use device.

The corrugated tube is an accessory to the MC 300[®] Nebulizer. It is designed to work in conjunction with the MC 300[®] Nebulizer to extend the patient interface away from the nebulizer. The accessory is a single patient use device that is intended to be used with either mouthpiece or mask for pediatric (ages 2 years and above) and adult patients, who are under the care of a licensed healthcare provider or physician.

Duration of Use

The nebulizer is a single patient, disposable device for use up to 7 days. The device is provided non-sterile and should not be reprocessed, autoclaved or boiled.

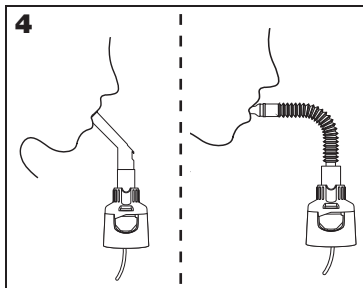
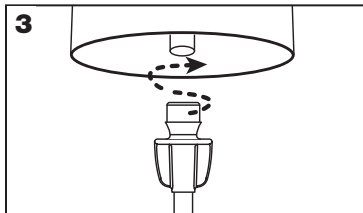
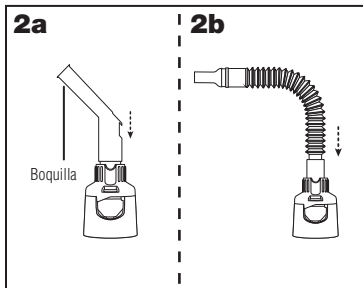
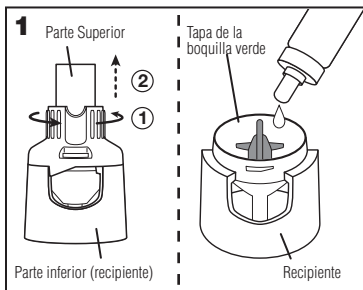
The corrugated tube with mouthpiece is a single patient, disposable accessory for use up to 7 days. The accessory is provided non-sterile and should not be reprocessed, autoclaved, or boiled.

WARNING

- This is a single patient use device.
- Close supervision is required when the product is used with children. It contains parts that may present a choking or strangulation hazard.

CAUTIONS

- Federal law restricts this device to sale by or on the order of a physician.
- For patients under the age of 5, a mask shall be used.
- Not made with BPA (Bisphenol A) or Natural Rubber Latex.
- Failure to properly clean the device may affect the performance.



Instrucciones de uso

Antes de usarlo, lávese las manos y luego revise el nebulizador. Reemplácelo de inmediato si observa algún defecto. Asegúrese de leer estas instrucciones y las instrucciones que incluye el medicamento.

1 Abra el nebulizador al girar la parte superior hacia la derecha. Vierta el medicamento recetado en el recipiente. El volumen de llenado máximo es de 6 ml. Cierre el nebulizador, asegúrese de que la tapa de la boquilla verde esté adentro y, a continuación, gire la parte superior hasta que se detenga.

2 Coloque la boquilla (2a) o el tubo corrugado con boquilla (2b) en el nebulizador. Si se requiere una máscara, el nebulizador debe usarse con las máscaras que se indican en la sección de número de nuevo pedido. Consulte las instrucciones que se incluyen en el empaque de la máscara.

3 Conecte firmemente un extremo del tubo en el nebulizador. Tenga cuidado de no inclinar el dispositivo o el medicamento podría derramarse. Conecte el otro extremo del tubo en un equipo de suministro de aire dentro del siguiente rango:

Distancia	Flujo	Presión
Min.	4 [l/min]	13 [psj]
Máx. (recomendado)	8 [l/min]	30 [psj]

Cuando el suministro de aire esté encendido, asegúrese de que el dispositivo esté generando vapor.

4 Coloque la boquilla en la boca. Asegúrese de que los labios estén sellados alrededor del borde. Si usa una máscara, coloque la máscara ligeramente contra la cara. Inhale el aerosol al respirar normalmente. Exhale normalmente a través de la boquilla (o máscara). El tratamiento puede durar más tiempo con el uso de máscara. Continúe con el tratamiento hasta que comience a escuchar un sonido 'crepitante'.

Descripción	Número de pieza	Tamaño de caja
Nebulizador MC 300 [®] – Tubo EZ Twist	67150	50/caja
Nebulizador MC 300 [®] – Tubo universal	67750	50/caja
Nebulizador MC 300 [®] : con tubo corrugado y boquilla, tubo universal	67450	50/caja
Máscara de aerosol desechable, pequeña	65750	50/caja
Máscara de aerosol desechable, mediana	65950	50/caja
Máscara de aerosol desechable, grande	65850	50/caja

Fabricado para:
Monaghan Medical Corporation
Plattsburgh, NY 12901 USA
Tel. 800-833-9653 • Fax 518-561-5088
customerservice@monaghanmed.com
www.monaghanmed.com

Fabricado por:
Trudell Medical International
725 Baransway Drive, London, ON,
Canada N5V 5G4

Instrucciones de limpieza Para el hogar, hospital o clínica

- Las superficies exteriores del nebulizador se pueden limpiar con una gasa ligeramente humedecida con agua destilada o alcohol isopropílico al 70 % (solvente).
- Retire el tubo de la parte inferior del dispositivo y desmonte el nebulizador en sus partes (boquilla, tubo corrugado [si se suministra], cubierta de la boquilla verde, parte superior y recipiente). El tubo corrugado debe extenderse por completo para la limpieza hasta que se seque.
- Se recomienda limpiar el nebulizador después de cada tratamiento con aerosol.

Se puede usar cualquiera de los siguientes cuatro métodos:

A Agua estéril: Enjuague bien las piezas desmontadas del nebulizador en agua estéril. Sacuda para eliminar el exceso de agua.

B Alcohol isopropílico al 70 %: Limpie la parte exterior del nebulizador con un paño humedecido en alcohol isopropílico al 70 %. Sumerja las cuatro piezas en alcohol isopropílico al 70 % durante 1 minuto. Sacuda para eliminar el exceso de alcohol isopropílico.

C Secado al aire: Desarme el nebulizador y sacuda el exceso de medicamento.

D Lavado de manos: Lave las piezas desmontadas en una solución de agua tibia y detergente líquido para vajilla. Enjuague con agua tibia.

Después de la limpieza, inspeccione el dispositivo para asegurarse de que esté limpio. Si se detecta suciedad residual, repita el paso de limpieza seleccionado.

Para todos los métodos, espere que las piezas se sequen al aire completamente antes de volver a montarlas (o secar con un paño sin pelusa). Se recomienda que la parte inferior del nebulizador se vuelva a conectar brevemente al suministro de aire para despejar el paso de aire.

NOTA:

- La limpieza regular ayudará a prevenir la acumulación de restos de medicamentos, que pueden afectar la generación de aerosoles.
- Siga siempre los procedimientos de limpieza aceptados del hospital entre aplicaciones con el mismo paciente.

Tubo

Ocasionalmente, puede observar condensación en el interior del tubo. Esto es normal. Para eliminar la condensación, conecte un extremo del tubo al suministro de aire y deje que corra aire a través del tubo sin el nebulizador conectado. Esto introducirá aire a través del tubo y secará el interior. Para limpiar el exterior, limpie con una gasa ligeramente

humedecida con un solvente (como agua destilada o alcohol isopropílico al 70 %). Asegúrese de que el tubo esté seco antes de almacenarlo o usarlo.

Uso previsto

El nebulizador está diseñado para utilizarse con pacientes pediátricos (niños mayores de 2 años) y adultos, cuyos tratamientos están cargo de un proveedor de atención médica autorizado o un médico. El dispositivo está diseñado para administrar en forma de aerosol los medicamentos recetados para nebulizar pacientes en el hospital, la clínica o el entorno de atención domiciliar. El nebulizador es un dispositivo de uso individual.

El tubo corrugado es un accesorio para el nebulizador MC 300[®]. Está diseñado para trabajar en conjunto con el nebulizador MC 300[®] para extender la interfaz del paciente lejos del nebulizador. Se trata de un accesorio de uso para un solo paciente, diseñado para utilizarse con una boquilla o con una máscara para pacientes pediátricos (de 2 años y más) y pacientes adultos, que se encuentren bajo el cuidado de un médico o profesional de la salud autorizado.

Período de utilización

El nebulizador es un dispositivo desechable y de uso individual que se puede utilizar hasta 7 días. El dispositivo se proporciona no estéril y no debe reciclarse, esterilizarse en autoclave ni hervirse.

El tubo corrugado con boquilla es un accesorio desechable para un solo paciente y puede utilizarse por hasta 7 días. El accesorio no se proporciona esterilizado y no debe volver a procesarse ni se debe hervir ni esterilizar en un autoclave.

ADVERTENCIA

- Este es un dispositivo de uso individual.**
- Se requiere un control minucioso cuando el producto se usa con niños. Contiene piezas que pueden presentar un peligro de asfixia o estrangulamiento.**

PRECAUCIONES

- La ley federal restringe la venta de este dispositivo a médicos o bajo prescripción facultativa.
- Para pacientes menores de 5 años, se debe usar una máscara.
- No está hecho con BPA (bisfenol A) o látex de caucho natural.
- Si no se limpia correctamente el dispositivo, esto puede afectar su rendimiento.