

OMBRA®



Instructions for Use | Instrucciones de uso

Manufactured by:
Monaghan Medical Corp.
Plattsburgh, NY 12901
Phone: +1-800-833-9653
Fax: +1-518-561-5088
customerservice@monaghanmed.com
www.monaghanmed.com

Rx ONLY

Quantity: 1
Reorder No. 63506



63103-03, AWA633-02™ and ® are trademarks and registered trademarks of Monaghan Medical Corporation or an affiliate of Monaghan Medical Corporation. † trademarks and registered trademarks of the respective companies. © 2018 Monaghan Medical Corporation. www.monaghanmed.com

ENGLISH

INDICATIONS FOR USE

The **Ombra®** Table Top Compressor is designed to deliver compressed air to a jet or pneumatic nebulizer. This compressor may be used with adult, child or pediatric patients. The **Ombra®** Table Top Compressor is a medical device, and should only be used as directed by your healthcare professional. The intended environments for use include the home, hospitals and clinics.

The compressor can be used with small volume jet or pneumatic nebulizers, such as the **AeroEclipse®** XL Breath Actuated Nebulizer (BAN). The compressor might be appropriate for use with nebulizers other than those listed; however appropriate performance has not been validated. To ensure appropriate performance of this compressor with another nebulizer, we recommend attaching a flow meter to ensure the nebulizer's labeled flow requirements are met. If you are unsure if your nebulizer is compatible with the **Ombra®** Table Top Compressor, please consult with your healthcare professional before use as it could affect the effectiveness of your treatment.

Be sure to read all of the instructions before using your new **Ombra®** Table Top Compressor. These instructions should be stored in a safe place for future reference as this booklet contains important information about the proper functioning of your compressor. Failure to observe these instructions may result in injury and/or damage to the compressor.

IMPORTANT SAFETY INFORMATION

The following statements will be used to draw attention to potential use errors that could cause harm.

NOTE - Indicates information to which the user should pay special attention.

CAUTION - Information for preventing damage to the product.

WARNING - Important safety information for hazards that could cause serious injury.

DANGER - Urgent safety information for hazards that will cause serious injury or death.

ELECTRICAL SAFETY

As with any electrical device, extra precautions should be taken to prevent injury or death. Special attention should be paid when using electrical appliances around young children. Always unplug the compressor when not in use.

DANGER: To reduce the risk of serious injury or death from electrocution:

- Do not use or store this device where it can fall or be pulled into water or other liquid, such as a bathtub or sink. Do not use while bathing. Do not immerse the power cord or unit in water or another liquid.
- If the compressor falls into water or other liquid, do not reach for it. Unplug the compressor immediately.
- If the power cord appears damaged or frayed, the compressor should not be used and should be unplugged immediately.

WARNING: To prevent serious injury, fire or burns and to reduce the risk of damage to the product:

1. Ensure you are using the correct compressor for the voltage and current available. This information will be printed on the label on the bottom of your compressor. The polarized plug will only fit fully into the electrical outlet when it is positioned the correct way. If you are having difficulty plugging the compressor in, reversing the plug may resolve this.
2. The **Ombra®** Table Top Compressor should be unplugged when not in use. Do not plug the compressor into an electrical outlet that makes it hard to disconnect from the power source or where the outlet is hard to access.

3. Never operate the compressor if:
 - a. It appears to have damage to the power cord, power cord connection or plug;
 - b. It has been dropped or damaged;
 - c. It has been exposed or dropped into water or other liquids;
 - d. It does not appear to be operating properly.
 If any of these occur, return the compressor to your **Ombra®** Authorized Dealer for replacement.
4. Keep any electrical cords away from sources of heat and avoid overloading electrical outlets.
5. Never use the compressor when sleeping or drowsy. Do not run this product unattended.
6. Do not operate or store the compressor where the AIR VENTS may be obstructed as this may cause the compressor to overheat. The **Ombra®** Table Top Compressor has a safety feature that will automatically shut off the compressor if it overheats. If this occurs, wait 30 minutes before turning the compressor back on.
7. The compressor surfaces may become hot during prolonged treatments. Allow surfaces to cool before handling to avoid contact burns.
8. Compressor should be used on a clean, flat surface. Do not use or store the compressor in areas where there is excessive dust or particulate matter in the air. Compressor should only be used indoors.
9. This compressor should not be used near where oxygen is being administered or in the presence of any flammable material and/or gas.
10. Never drop or insert any object into any openings.
11. Ensure the compressor is unplugged prior to cleaning. Do not use harsh cleaners or chemical sprays on the exterior housing of the compressor or its on/off switch.
12. The **Ombra®** Table Top Compressor could cause interference with some types of electronic equipment. To reduce the risk of interference, move it further away from the electrical equipment.
13. Use this compressor only for its intended use as described in this guide. Do not open or disassemble the **Ombra®** Table Top Compressor. Refer all servicing to your **Ombra®** Authorized Dealer. Opening or disassembling the **Ombra®** Table Top Compressor voids any warranty.
14. Do not use attachments not recommended by the manufacturer.

WARNING: Close supervision is necessary when this product is used by or near infants, children or anyone requiring assistance to use the device. It contains parts that may present a choking or strangulation hazard. DO NOT LEAVE CHILDREN UNATTENDED DURING TREATMENTS.

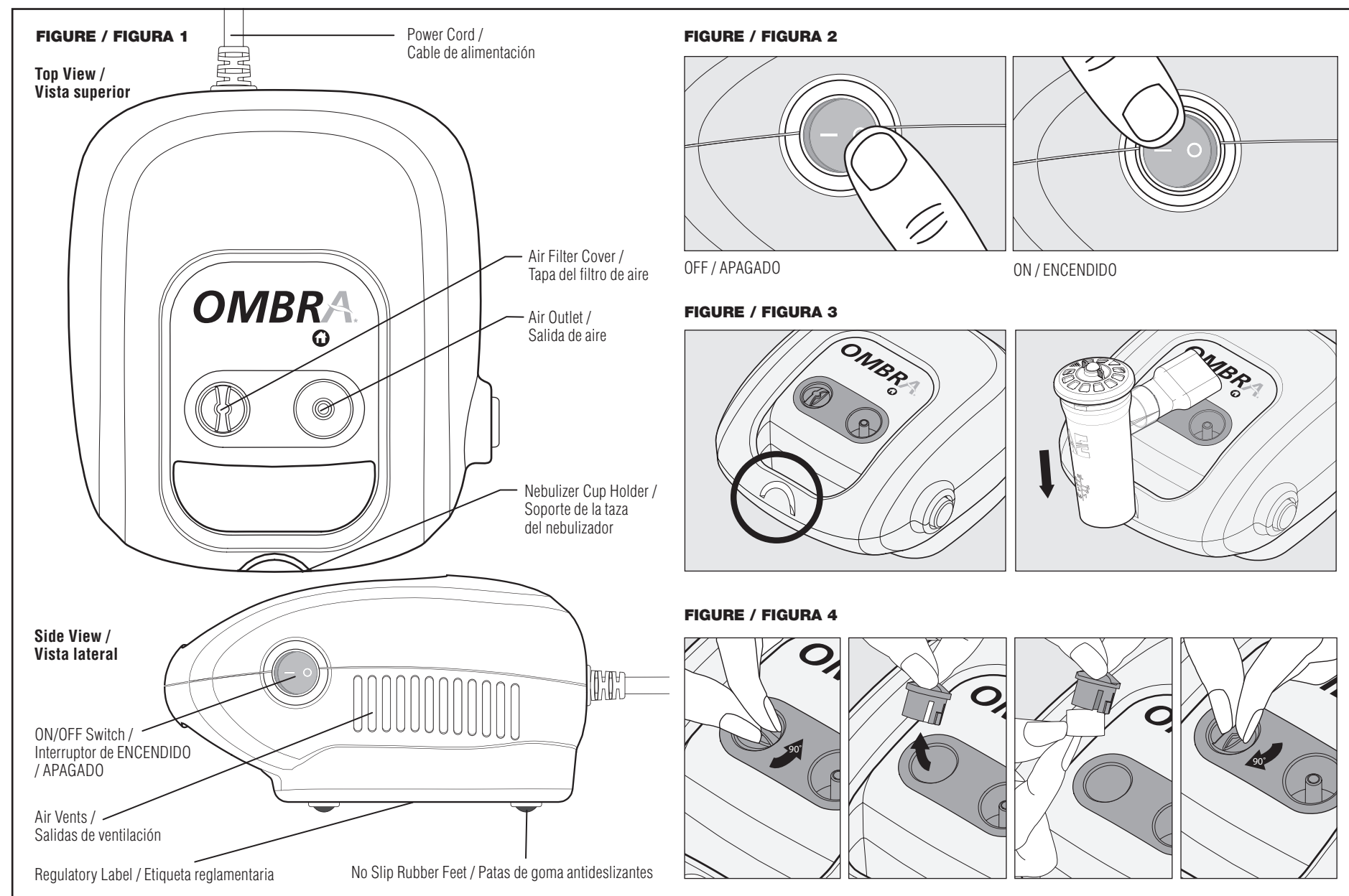
BEFORE YOU BEGIN

For compressor part descriptions see Figure 1.

Ensure you have thoroughly read and understood all of the instructions for use for your **Ombra®** Table Top Compressor before you begin your treatment. Keep your INSTRUCTIONS FOR USE in a safe place for future reference. To download an electronic copy of this INSTRUCTIONS FOR USE, visit www.monaghanmed.com

1. Place the compressor on a clean, flat surface or table top. Ensure there is nothing blocking the AIR VENTS on either side of the compressor. Verify that the ON/OFF SWITCH is in the 'Off' position.
2. Read and understand the instructions included with your nebulizer.
3. Assemble the nebulizer as instructed.
4. Connect one end of the nebulizer tubing to the fitting on the bottom of the nebulizer and the other end to the AIR OUTLET on the compressor. Ensure both ends are securely engaged. The nebulizer may then be placed in the CUP HOLDER on the compressor until you are ready to start your treatment as shown in Figure 3.
5. Plug the **Ombra®** Table Top Compressor into an electrical outlet.

- Temperature / Temperatura
- Humidity / Humedad
- Atmospheric conditions / Condiciones atmosféricas
- Class II / Clase II
- Indoor use only / Solo para uso en interiores
- Consult instructions for use for safety information / Consulte las instrucciones de uso para conocer la información de seguridad
- Consult instructions for use / Consulte las instrucciones de uso
- Type BF Applied Part (mouthpiece) / Pieza aplicada tipo BF (boquilla)
- Medical Equipment Compressor Nebulizer with Respect to Electrical Shock Fire and Mechanical Hazards Only in Accordance with UL60601-1. / Nebulizador de compresor de equipo médico con respecto a riesgos de descarga eléctrica, de incendios y mecánicos solo conforme a UL60601-1.



6. In a relaxed, comfortably seated position, pick the nebulizer up out of the CUP HOLDER. Switch on the compressor and start your treatment.

7. When your treatment is complete or during a rest in your treatment, the nebulizer may be placed back in the CUP HOLDER and the compressor switched of.

NOTE: The compressor should be unplugged when not in use.

CLEANING AND MAINTENANCE

AIR FILTER

Your ***Ombra***[®] Table Top Compressor is equipped with a special air filter that will slowly change color with use. The original filter is bright white, but it will slowly turn grey with use. Your air filter should be changed every 30 days, or as visual inspection indicates. The compressor should never be used without an air filter installed.

To change the filter (Figure 4)

- Remove AIR FILTER COVER by holding the cover and turning counterclockwise approximately 90 degrees. Pull the cap and filter cover out.
- Remove filter from the cover, and dispose of the old filter.
- Insert a new filter into the cover, then place the AIR FILTER COVER back into the compressor and turn clockwise approximately 90 degrees to tighten.
- Do not over tighten. There will be resistance when the AIR FILTER COVER is securely fastened.

CAUTION: Do not wash or reuse the filter. Use only ***Ombra***[®] Replacement Filters (Part Number: 66501). Do not attempt to substitute any other material to act as a filter as this will result in damage to the compressor.

NEBULIZER

Refer to the nebulizer manual for instructions on how to properly clean the device.

COMPRESSOR

Prior to cleaning the compressor, ensure the unit is unplugged from the electrical outlet. Use a damp cloth to wipe the exterior of the compressor housing. Never use harsh cleaners or chemical sprays directly on the compressor or its on/off switch. Do not immerse the power cord or unit in water or another liquid.

CAUTION: Liquids can cause damage to the electrical components inside your compressor and lead to malfunction. In the event any liquid enters the unit, please contact your ***Ombra***[®] Authorized Dealer. Do not use the compressor until it has been inspected, even if it appears to be functioning properly.

STORAGE

The ***Ombra***[®] Table Top Compressor should always be stored in a dry, dust-free environment.

DANGER: Do not attempt to disassemble the compressor housing as this presents an electric shock hazard. There are no parts inside the compressor housing that require maintenance or replacement. Should you require repair or service for your compressor, please contact your *Ombra***[®] Authorized Dealer.**

WARNING: No modification of this equipment is allowed.

CAUTION: Do not store under direct sunlight, high temperature or humidity.

PROTECTION AGAINST HARMFUL INGRESS OF WATER – NO PROTECTION – IPX0 (ORDINARY)

Degree of safety in the presence of flammable anesthetics or oxygen - No protection (not suitable for use in the presence of flammable anesthetics or oxygen).

ESPAÑOL

INDICACIONES DE USO

El compresor de mesa ***Ombra***[®] está diseñado para brindar aire comprimido en un nebulizador jet o neumático. Este compresor puede utilizarse con pacientes adultos, niños o bebés. El compresor de mesa ***Ombra***[®] es un dispositivo médico, y solo debe utilizarse según las instrucciones de su proveedor de atención médica. Los ambientes destinados para su uso incluyen la casa, hospitales y clínicas.

El compresor puede utilizarse con nebulizadores jet o neumáticos de volumen reducido, como el nebulizador accionado por la respiración (BAN) ***AeroEclipse***[®] XL. El uso del compresor puede ser adecuado con nebulizadores diferentes de los detallados; sin embargo, no se ha validado el rendimiento adecuado. Para garantizar el rendimiento adecuado de este compresor con otro nebulizador, recomendamos conectar un medidor de flujo para garantizar que se cumplan los requisitos de flujo establecidos del nebulizador. Si no está seguro de que su nebulizador sea compatible con el compresor de mesa ***Ombra***[®], consulte a su proveedor de atención médica antes de usarlo, ya que podría afectar la eficacia del tratamiento.

Asegúrese de leer todas las instrucciones antes de usar su nuevo compresor de mesa ***Ombra***[®]. Estas instrucciones deben almacenarse en un lugar seguro para consultas futuras, ya que este manual contiene información importante sobre el funcionamiento adecuado de su compresor. Si no cumple estas instrucciones, podría ocasionar lesiones personales o daños al compresor.

INFORMACIÓN IMPORTANTE DE SEGURIDAD

Los siguientes enunciados se utilizarán para que se preste atención a los posibles errores de uso que podrían ocasionar daños.

NOTA: Indica la información a la cual el usuario debe prestar especial atención.

PRECAUCIÓN: Información para prevenir daños al producto.

ADVERTENCIA: Información importante de seguridad sobre riesgos que podrían causar lesiones graves.

PELIGRO: Información de seguridad de emergencia para riesgos que causarán lesiones graves o la muerte.

SEGURIDAD ELÉCTRICA

Al igual que con cualquier dispositivo eléctrico, deberán tomarse precauciones adicionales para evitar lesiones o la muerte. Debe prestar mayor atención con el uso de aparatos eléctricos cuando hay niños cerca. Siempre desconecte el compresor cuando no lo está utilizando.

PELIGRO: Para reducir el riesgo de lesiones graves o la muerte por electrocución:

- No utilice ni almacene este dispositivo donde pueda caerse en agua u otro líquido, por ejemplo: bañera o lavabo. No lo utilice mientras se baña. No sumerja el cable de alimentación o la unidad en agua u otro líquido.**
- Si el compresor se cae en agua u otro líquido, no lo toque. Desconéctelo de inmediato.**
- Si el cable de alimentación parece dañado o raído, el compresor no deberá utilizarse y deberá desconectarse de inmediato.**

ADVERTENCIA: Para evitar lesiones graves, incendios o quemaduras, y para reducir el riesgo de daños al producto:

- Asegúrese de estar utilizando el compresor adecuado para el voltaje y la corriente disponibles. Esta información estará impresa en la etiqueta en la parte inferior de su compresor. El enchufe polarizado solo podrá colocarse en la toma de corriente cuando se posición e la manera adecuada. Si tiene dificultades para enchufar el compresor, invertir el enchufe podría solucionar el problema.
- El compresor de mesa ***Ombra***[®] debería desconectarse cuando no lo está utilizando. No conecte el compresor a una toma de corriente que dificulta la desconexión de la fuente de alimentación o donde no es fácil acceder a la toma.
- Nunca accione el compresor si:
 - parece tener daños en el cable de alimentación, en la conexión del cable de alimentación o en el enchufe;
 - se ha caído o dañado;
 - fue expuesto al agua, o se cayó en agua u otros líquidos;
 - no parece estar funcionando correctamente.

Si observa alguno de estos problemas, devuelva el compresor a su distribuidor autorizado de ***Ombra***[®] para su reemplazo.

- Mantenga los cables eléctricos alejados de las fuentes de calor, y evite sobrecargar la toma de corriente.
- Nunca utilice el compresor cuando esté dormido o somnoliento. No deje este producto funcionando sin supervisión.
- No accione ni almacene el compresor donde las SALIDAS DE VENTILACIÓN puedan estar obstruidas, ya que esto puede causar el sobrecalentamiento del compresor. El compresor de mesa ***Ombra***[®] tiene una característica de seguridad que apagará el compresor de manera automática si se sobrecalienta. Si esto se produce, espere 30 minutos antes de volver a encender el compresor.
- Las superficies del compresor pueden calentarse durante tratamientos prolongados. Antes de manipularlo, deje que las superficies se enfríen para evitar quemaduras por contacto.
- El compresor debería utilizarse en una superficie limpia y plana. No utilice ni almacene el compresor en áreas donde hay mucho polvo o partículas en el aire. El compresor solo debe utilizarse en interiores.
- Este compresor no debe utilizarse cerca de lugares donde se administra oxígeno o en la presencia de materiales o gases inflamables.
- Nunca deje caer ni inserte objetos en las aberturas.
- Asegúrese de que el compresor esté desconectado antes de limpiarlo. No use limpiadores agresivos o aerosoles químicos en la carcasa exterior del compresor ni en el interruptor de encendido/apagado.
- El compresor de mesa ***Ombra***[®] podría causar interferencia con algunos tipos de equipos electrónicos. Para reducir el riesgo de interferencia, manténgalo alejado de otros equipos eléctricos.
- Solo utilice este compresor para su fin previsto, que se describe en esta guía. No abra ni desarme el compresor de mesa ***Ombra***[®]. Su distribuidor autorizado de ***Ombra***[®] es quien realizará toda reparación. Abrir o desmontar el compresor de sobremesa ***Ombra***[®] anula cualquier garantía.
- No utilice accesorios que no recomiende el fabricante.

ADVERTENCIA: Se requiere una estrecha supervisión cuando el producto se emplea en bebés, niños o cualquier persona que necesite asistencia para el uso del dispositivo, o cuando se emplee cerca de ellos. Contiene piezas que pueden generar riesgo de asfixia o estrangulación. NO DEJE A LOS NIÑOS SIN ATENCIÓN DURANTE LOS TRATAMIENTOS.

ANTES DE COMENZAR

Para ver las descripciones de piezas del compresor, consulte la Figura 1.

Asegúrese de haber leído y comprendido todas las instrucciones de uso de su compresor de mesa ***Ombra***[®] antes de comenzar el tratamiento. Mantenga el INSTRUCCIONES DE USO en un lugar seguro para referencia futura. Para descargar una copia electrónica de este INSTRUCCIONES DE USO, visite www.monaghanmed.com

- Coloque el compresor en una superficie plana y limpia, o en una mesada. Asegúrese de que no haya nada que bloquee las SALIDAS DE VENTILACIÓN a ambos lados del compresor. Verifique que el interruptor de ENCENDIDO/APAGADO esté en la posición de ‘Apagado’.
- Lea y comprenda las instrucciones incluidas con su nebulizador.
- Ensamble el nebulizador según las instrucciones.

4. Conecte un extremo del tubo del nebulizador al conector que se encuentra en la parte inferior del nebulizador y el otro extremo a la SALIDA DE AIRE del compresor. Asegúrese de que ambos extremos estén bien enganchados. Luego el nebulizador puede colocarse en el SOPORTE DE LA TAZA sobre el compresor hasta que esté listo para iniciar su tratamiento como se muestra en la Figura 3.

5. Conecte el compresor de mesa ***Ombra***[®] a una toma de corriente.

6. Sentado y relajado en una posición cómoda, tome el nebulizador del SOPORTE DE LA TAZA. Encienda el compresor e inicie el tratamiento.

7. Cuando haya finalizado el tratamiento, o durante un descanso, el nebulizador puede volver a colocarse en el SOPORTE DE LA TAZA y el compresor puede apagarse.

NOTA: El compresor debería desconectarse cuando no lo está utilizando.

LIMPIEZA Y MANTENIMIENTO

FILTRO DE AIRE

Su compresor de mesa ***Ombra***[®] está equipado con un filtro de aire especial que cambiará de color lentamente con el uso. El filtro original es blanco brillante, pero se tornará gris con el uso. El filtro de aire debería reemplazarse cada 30 días, o según lo indica la inspección visual. El compresor nunca debería utilizarse sin un filtro de aire instalado.

Para cambiar el filtro (Figura 4)

- Quite la TAPA DEL FILTRO DE AIRE sosteniendo la tapa y girando en sentido antihorario aproximadamente 90 grados. Quite la tapa del filtro.
- Quite el filtro de la tapa y deseche el filtro viejo.
- Inserte un nuevo filtro en la tapa y luego coloque la TAPA DEL FILTRO DE AIRE nuevamente en el compresor y gire en sentido horario aproximadamente 90 grados para ajustar.
- No ajustar en exceso. Habrá resistencia cuando la TAPA DEL FILTRO DE AIRE esté firmemente ajustada.

PRECAUCIÓN: No lave ni reutilice el filtro. Solo utilice filtros de repuesto ***Ombra***[®] (n.º de pieza: 66501). No intente reemplazar con otro material para que actúe como filtro, ya que esto puede ocasionar daños en el compresor.

NEBULIZADOR

Consulte el manual del nebulizador para ver instrucciones sobre la forma de limpiar el dispositivo correctamente.

COMPRESOR

Antes de limpiar el compresor, asegúrese de que la unidad esté desconectada de la toma de corriente. Utilice un paño húmedo para limpiar el exterior de la carcasa del compresor. Nunca utilice limpiadores agresivos o aerosoles químicos directamente en el compresor ni en el interruptor de encendido/apagado. No sumerja el cable de alimentación o la unidad en agua u otro líquido.

PRECAUCIÓN: Los líquidos pueden causar daños en los componentes eléctricos dentro de su compresor y producir un mal funcionamiento. Si ingresa líquido a la unidad, comuníquese con su distribuidor autorizado de ***Ombra***[®]. No utilice el compresor hasta que haya sido inspeccionado, incluso si parece estar funcionando correctamente.

ALMACENAMIENTO

El compresor de mesa ***Ombra***[®] siempre debería almacenarse en un entorno seco y libre de polvo.

PELIGRO: No intente desarmar la carcasa del compresor, ya que esto supone un riesgo de descarga eléctrica. No hay piezas dentro de la carcasa del compresor que requieran mantenimiento o reemplazo. Si necesita realizar reparaciones en su compresor, comuníquese con su distribuidor autorizado de *Ombra***[®].**

ADVERTENCIA: No se permiten modificaciones en este equipo.

PRECAUCIÓN: No almacenar a la luz del sol directa o donde haya alta temperatura o humedad.

PROTECCIÓN CONTRA EL INGRESO DAÑINO DEL AGUA - SIN PROTECCIÓN - IPX0 (ORDINARIO)

Grado de seguridad en presencia de anestésicos inflamables u oxígeno: sin protección (no apto para uso en presencia de anestésicos inflamables u oxígeno).

ESPECIFICACIONES TÉCNICAS

Compresor de 120 V	
N.º de modelo	63500
Peso	3,5 lbs (1,59 kg)
Dimensiones	7” x 6,1” x 3,9” (17,8 cm x 15,5 cm x 10 cm)
Nivel de ruido	60 dB(A)
Requisitos eléctricos	120 voltios
Longitud del cable de alimentación	5 pies (1,52 metros)
Alimentación	132 VA
Frecuencia	60 Hz
Ciclo de trabajo	30 minutos encendido/30 minutos apagado
Valores nominales del fusible	5 A
Rango de temperaturas de funcionamiento	+10 °C a +40 °C (50 °F a 104 °F)
Humedad de funcionamiento	10 a 90 % (sin condensación)
Condiciones de almacenamiento/transporte	-10 °C a +70 °C (14 °F a 158 °F)
Humedad de transporte/almacenamiento	10 a 90 % (sin condensación)
Presión de funcionamiento con <i>AeroEclipse</i>[®] XL BAN	19,5 psi (1,34 bar)
Caudal de funcionamiento con <i>AeroEclipse</i>[®] XL BAN	2,75 a 8,0 lpm
Período de reemplazo recomendado	3 años

Los datos técnicos sobre compatibilidad electromagnética se pueden solicitar a Monaghan Medical Corporation o descargar de **www.monaghanmed.com**

NÚMEROS PARA NUEVOS PEDIDOS

Air Filters, (5 pk)	66501
---------------------	-------