
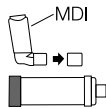
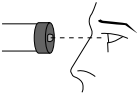
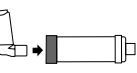
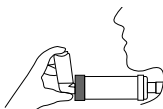
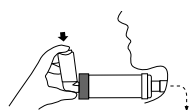
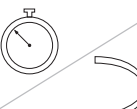


**PRODUCT REORDER NUMBER**

**AeroTrach Plus® aVHC**

52510

**Directions for Use (Single patient Use Only)**

	<b>ENGLISH</b>
<b>1</b> 	Important: Follow instructions that came with inhaler (MDI).  Remove cap from MDI.
<b>2</b> 	Look for foreign objects.
<b>3</b> 	Insert inhaler (MDI) into back.
<b>4</b> 	Carefully connect <b>AeroTrach Plus® aVHC</b> to tracheostomy tube connection.
<b>5</b> 	Depress inhaler (MDI) at beginning of slow inhalation. Hold in place for 4–6 breaths after depressing inhaler.
<b>6</b> 	Wait 30 seconds before repeating steps 4–5 as prescribed.

- aVHC = anti-static Valved Holding Chamber
- Do not leave **AeroTrach Plus® aVHC** unattended with children. This is a medical device, not a toy.



**monaghan™**

REGISTERED  
**ISO 13485**  
QUALITY SYSTEM

Manufactured for: Monaghan Medical Corporation, 5 Latour Ave. Suite 1600, Plattsburgh, NY 12901  
Manufactured by: Trudell Medical International 725 Third St., London, ON, Canada N5V 5G4

**AeroTrach**   
**Plus®**

**R<sub>x</sub> ONLY**

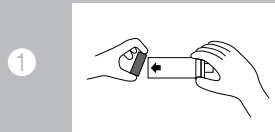
*anti-static Valved Holding Chamber*

© 1999, 2000, 2007, 2008, 2010 Monaghan Medical Corporation. <sup>TM</sup>/<sub>®</sub> trademarks and registered trademarks. Vital-Oxide<sup>1</sup> is a trademark of Vital Technologies. Printed in Canada. 101059-001 Rev E

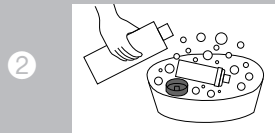
**Cleaning Instructions**



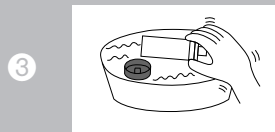
**ENGLISH**  
Clean **AeroTrach Plus® aVHC** only as per instructions, daily or more often as needed.



Remove back piece only.



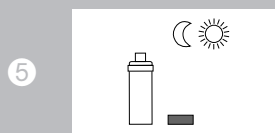
Soak both parts for 15 minutes in lukewarm water with liquid detergent. Agitate gently.



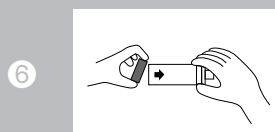
Rinse in clean water.



Shake out excess water.  
**Do not rub dry.**



Let air dry in vertical position.



Replace back piece when unit is completely dry and ready for use. Store device in bag provided.

**Notes**

- Do not disassemble the product at any time. (even for cleaning, except for flexible back piece).
- Do not boil or autoclave.
- **This product contains no latex.**
- Life expectancy of the device approximately 3–4 months with proper care and maintenance.
- This device does not deliver supplemental oxygen.

**Disinfection**

- After the clean water rinse the following may be safely used: Enzyme Solvents, Vital-Oxide<sup>1</sup>, 1 part bleach/10 parts water solution. These should be soaked for 30 minutes, followed by a clean water rinse.

**Cautions**

- Product should be replaced if valve is damaged or missing.
- If unsure on how to use this product, talk to your physician or health care professional.
- Administer one puff at a time.
- **AeroTrach Plus® aVHC** is designed for use only with 15mm tracheostomy tubes.
- Only to be used on spontaneously breathing patients.
- This device is designed as a slip fit onto the tracheostomy tube connection. It must be held in place during administration of medication.

**- RX only**

**Warning.** Remove the device if patient shows signs of difficulty.


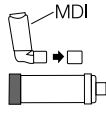
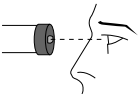
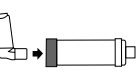
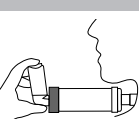
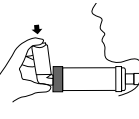
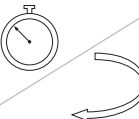
**Indications for Use:** The **AeroTrach Plus®** anti-static Valved Holding Chamber is intended to be used by patients who are under the care or treatment of a licensed health care professional or physician. The device is intended to be used by these patients to administer aerosolized medication from most pressurized Metered Dose Inhalers, prescribed by a physician or health care professional. The intended environments for use include the home, hospitals and clinics.

**NÚMERO DE PEDIDO**

CRVa **AeroTrach Plus**<sup>®</sup>

52510

**Indicaciones de uso (para uso individual solamente)**

	<b>ESPAÑOL</b>
<b>1</b> 	Importante: Siga las instrucciones que acompañan al inhalador (MDI). Quita la tapa del inhalador MDI.
<b>2</b> 	Verifique que no haya objetos extraños.
<b>3</b> 	Introduzca el inhalador (MDI) en la parte posterior.
<b>4</b> 	Cuidadosamente conecte la CRVa <b>AeroTrach Plus</b> <sup>®</sup> al tubo de conexión de la traqueotomía.
<b>5</b> 	Al comienzo de la inhalación lenta oprima el inhalador (MDI). Sostenga durante 4 a 6 respiraciones.
<b>6</b> 	Espere 30 segundos antes de repetir los pasos 4 y 5 según se indica.

- CRVa = Cámara de retención con válvula antiestática
- No deje la CRVa **AeroTrach Plus**<sup>®</sup> al alcance de los niños. Este es un dispositivo médico, no un juguete.



**monaghan**

REGISTERED  
**ISO 13485**  
QUALITY SYSTEM

Fabricado por: Monaghan Medical Corporation, 5 Latour Ave. Suite 1600, Plattsburgh, NY 12901

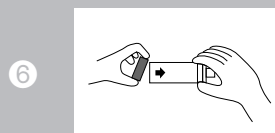
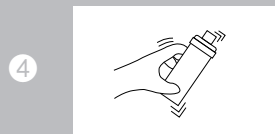
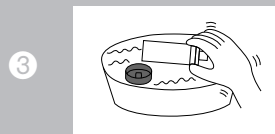
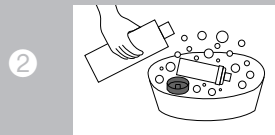
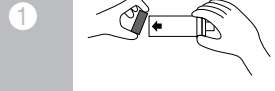
Fabricado para: Trudell Medical International 725 Third St., London, ON, Canada N5V 5G4

**AeroTrach**  
**Plus**<sup>®</sup>

**R<sub>x</sub> ONLY**

Cámara de retención con válvula antiestática

**Instrucciones de limpieza**



**ESPAÑOL**

Limpie la CRVa **AeroTrach Plus**<sup>®</sup> únicamente de acuerdo a las instrucciones, diariamente o con mayor frecuencia según sea necesario.

Separe sólo la pieza posterior.

Sumerja ambas piezas durante 15 minutos en una solución de agua tibia con detergente líquido. Agite suavemente.

Enjuague con agua limpia.

Sacuda para eliminar los restos de agua. **No frote para secar.**

Deje secar al aire en posición vertical.

Una vez que la unidad esté completamente seca y lista para usar, vuelva a instalar la para posterior. Almacene el dispositivo en la bolsa suministrada.

**Notas**

- Nunca desarme el producto, ni siquiera para limpiarlo, excepto la parte flexible posterior.
- No lo hierva ni lo ponga en una autoclave.
- **Este producto no contiene látex.**
- La vida útil aproximada del producto, con los cuidados y el mantenimiento apropiado, es de 3 a 4 meses.
- Este dispositivo no proporciona oxígeno suplementario.

**Desinfección**

- Después de enjuagar con agua limpia, puede usar de forma segura lo siguiente: disolventes enzimáticos, Vital-Oxide<sup>1</sup>, 1 parte de lejía/10 partes de solución acuosa. Se deben sumergir durante 30 minutos y luego enjuagar con agua limpia.

**Precauciones**

- Si falta la válvula o la misma está dañada, el producto deberá ser sustituido.
- Si no está seguro de cómo usar este producto, consulte a su médico o profesional de la salud.
- Administre un soplo por vez.
- La CRVa **AeroTrach Plus**<sup>®</sup> ha sido diseñada para ser usada únicamente con tubos d traqueotomía de 15 mm.
- Para ser usado únicamente por pacientes que respiran espontáneamente.
- Este dispositivo ha sido diseñado para desizarse en el tubo de conexión de la traqueotomía. Debe ser sostenido en su lugar mientras se administra la medicación.
- **Sólo bajo receta médica.**

**Advertencia**

- Quite el dispositivo si el paciente muestra síntomas de dificultad.

**Indicaciones de uso:** la cámara de retención con válvula antiestática **AeroTrach Plus**<sup>®</sup> ha sido diseñada para ser utilizada por pacientes que están bajo el cuidado o tratamiento de un profesional de la salud o médico matriculado. Este dispositivo ha sido diseñado para ser usado por dichos pacientes para la administración de medicación en aerosol suministrada por la mayoría de inhaladores dosificados, por indicación de un médico u otro profesional de la salud. Ha sido diseñado para ser utilizado en ambientes hospitalarios, en clínicas o en el hogar.