

**NÚMERO DE PEDIDO**

CRVa **AeroTrach Plus**<sup>®</sup>

52510

**Indicaciones de uso (para uso individual solamente)**

	<b>ESPAÑOL</b>
<b>1</b> 	Importante: Siga las instrucciones que acompañan al inhalador (MDI).  Quita la tapa del inhalador MDI.
<b>2</b> 	Verifique que no haya objetos extraños.
<b>3</b> 	Introduzca el inhalador (MDI) en la parte posterior.
<b>4</b> 	Cuidadosamente conecte la CRVa <b>AeroTrach Plus</b> <sup>®</sup> al tubo de conexión de la traqueotomía.
<b>5</b> 	Al comienzo de la inhalación lenta oprima el inhalador (MDI). Sostenga durante 4 a 6 respiraciones.
<b>6</b> 	Espere 30 segundos antes de repetir los pasos 4 y 5 según se indica.

- CRVa = Cámara de retención con válvula antiestática
- No deje la CRVa **AeroTrach Plus**<sup>®</sup> al alcance de los niños. Este es un dispositivo médico, no un juguete.



**monaghan**

REGISTERED  
**ISO 13485**  
QUALITY SYSTEM

Fabricado por: Monaghan Medical Corporation, 5 Latour Ave. Suite 1600, Plattsburgh, NY 12901

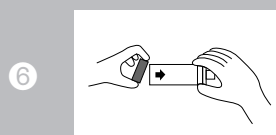
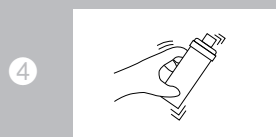
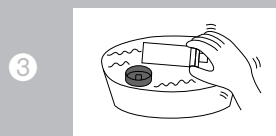
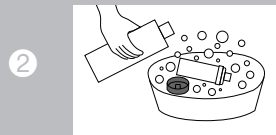
Fabricado para: Trudell Medical International 725 Third St., London, ON, Canada N5V 5G4

**AeroTrach**  
**Plus**<sup>®</sup>

**R<sub>x</sub> ONLY**

*Cámara de retención con válvula antiestática*

**Instrucciones de limpieza**



**ESPAÑOL**

Limpe la CRVa **AeroTrach Plus**<sup>®</sup> únicamente de acuerdo a las instrucciones, diariamente o con mayor frecuencia según sea necesario.

Separe sólo la pieza posterior.

Sumerja ambas piezas durante 15 minutos en una solución de agua tibia con detergente líquido. Agite suavemente.

Enjuague con agua limpia.

Sacuda para eliminar los restos de agua. **No frote para secar.**

Deje secar al aire en posición vertical.

Una vez que la unidad esté completamente seca y lista para usar, vuelva a instalar la para posterior. Almacene el dispositivo en la bolsa suministrada.

**Notas**

- Nunca desarme el producto, ni siquiera para limpiarlo, excepto la parte flexible posterior.
- No lo hierva ni lo ponga en una autoclave.
- **Este producto no contiene látex.**
- La vida útil aproximada del producto, con los cuidados y el mantenimiento apropiado, es de 3 a 4 meses.
- Este dispositivo no proporciona oxígeno suplementario.

**Desinfección**

- Después de enjuagar con agua limpia, puede usar de forma segura lo siguiente: disolventes enzimáticos, Vital-Oxide<sup>1</sup>, 1 parte de lejía/10 partes de solución acuosa. Se deben sumergir durante 30 minutos y luego enjuagar con agua limpia.

**Precauciones**

- Si falta la válvula o la misma está dañada, el producto deberá ser sustituido.
- Si no está seguro de cómo usar este producto, consulte a su médico o profesional de la salud.
- Administre un soplo por vez.
- La CRVa **AeroTrach Plus**<sup>®</sup> ha sido diseñada para ser usada únicamente con tubos d traqueotomía de 15 mm.
- Para ser usado únicamente por pacientes que respiran espontáneamente.
- Este dispositivo ha sido diseñado para desizarse en el tubo de conexión de la traqueotomía. Debe ser sostenido en su lugar mientras se administra la medicación.
- **Sólo bajo receta médica.**

**Advertencia**

- Quite el dispositivo si el paciente muestra síntomas de dificultad.

**Indicaciones de uso:** la cámara de retención con válvula antiestática **AeroTrach Plus**<sup>®</sup> ha sido diseñada para ser utilizada por pacientes que están bajo el cuidado o tratamiento de un profesional de la salud o médico matriculado. Este dispositivo ha sido diseñado para ser usado por dichos pacientes para la administración de medicación en aerosol suministrada por la mayoría de inhaladores dosificados, por indicación de un médico u otro profesional de la salud. Ha sido diseñado para ser utilizado en ambientes hospitalarios, en clínicas o en el hogar.